

---

# 공무국외출장 결과보고서

## - 대만 -

---

2024.11.



# 목 차

<b>I. 출장개요</b> .....	<b>1</b>
1. 목적 .....	1
2. 주요일정 .....	2
<b>II. 주요활동</b> .....	<b>3</b>
1. 대만재정부 방문 및 면담 .....	3
가. 대만재정부 개요 .....	3
나. 주요 내용 .....	3
다. 질의 및 답변 .....	4
2. 대만입법원 방문 및 면담 .....	10
가. 대만입법원 개요 .....	10
나. 주요 내용 .....	10
다. 질의 및 답변 .....	11
3. KOTRA 타이베이 무역관 방문 및 면담 .....	17
가. KOTRA 타이베이 무역관 개요 .....	17
나. 주요 내용 .....	17
다. 질의 및 답변 .....	20
4. 타이베이시의회 방문 .....	20
가. 타이베이시의회 개요 .....	20
나. 주요 내용 .....	20
다. 질의 및 답변 .....	21



# 1. 출장개요

## 1 목적

- 대만은 중국과 일본, 한국, 동남아시아를 연결하는 지역에 위치하며 조세 및 정치구조 등 주요 제도적 환경과 저출산 및 고령화 등 인구문제 등이 우리나라와 유사한 측면이 있어 이에 대한 면밀한 점검을 통해 정책 분석에 대한 시사점 도출
  - 대만 재정부, 입법원 및 시의회 등을 현장방문하여 금융세계 정책 동향, 법체계 및 입법절차 전반에 관한 현황을 파악하고, 우리나라 제도와의 비교·고찰을 통해 시사점을 도출함
  - 대만 KOTRA에 방문하여 우리나라와의 교역 현황을 살펴보고, 국내 중소기업 수출지원 사업 현황 등을 청취
- 이에 대만의 주요 제도에 대한 담당자 면담과 현장 방문 등을 통해 대만의 현황에 대해 살펴보고 향후 비용추계 및 정책 분석에 활용

### [대만 국가 현황]

지 리	면 적	36,192km <sup>2</sup> (남한의 약 1/3배)	
	수 도	타이베이 (Taipei, 23.11월 기준 250.9 만명)	
	종 교	불교, 도교, 기독교, 천주교	
	언 어	중국어(공용어), 민난어(대만 방언), 객가어(중국 남방지역 방언)	
	기 후	아열대성 해양기후(여름 33℃, 겨울 13℃ 평균)	
	지 형	대부분 산악지역(경작가능 면적 비율: 24%)	
정 치	정 부	총통(4년 중임제)제하 오권 분립(입법·사법·행정·고시·감찰)	
	주요인사	총 통	차이잉원(蔡英文)
		부 총 통	라이칭더(賴清德)
행정원장		천젠런(陳建仁)	
입법원장		유시쿤(游錫堃)	
주요 정당	외교장관	우자오셰(吳釗燮)	
	민주진보당	(62석)	
	중국국민당	(38석)	
	대만민중당	(5석), 시대역량(3석), 무소속(5석)	

주: 2023년 12월 기준

자료: 주타이베이 대한민국 대표부

□ 출장자

- 김안나(추계세제분석실 행정비용추계과 부이사관 / 행정비용추계과장)
- 지수현(추계세제분석실 행정비용추계과 행정사무관 / 추계세제분석관)
- 남 희(추계세제분석실 경제비용추계과 행정사무관 / 추계세제분석관)
- 이지은(추계세제분석실 세제분석1과 행정실무원)

**2**

**주요일정**

일자	주요내용
11.26(화)	인천 → 타이베이
11.27(수)	대만 재정부 방문 및 면담
11.28(목)	대만 입법원 방문 및 면담 KOTRA 타이베이 무역관 방문 및 면담
11.29(금)	타이베이 시의회 방문 및 면담 타이베이 → 인천

## II. 주요활동

### 1 대만 재정부 방문 및 면담

#### 가. 개요

□ 방문 일시 및 장소

- 일 시: 2024. 11. 27.(수)
- 장 소: 대만 재정부
- 면담자
  - Shih-Hsein Hu : Deputy Director of Income Tax Division
  - Hsiao-Wei Chiu : Section Chief of Income Tax Division
  - Mr. Yang: Section Chief of Securities Transaction Tax
  - Mr. Shui: Section Chief of Consumption Tax
  - Ms. Fa : International Affairs Office 등

#### 나. 주요 내용

□ 대만은 세 차례에 걸쳐 주식 양도소득세 도입을 추진하였으나, 조세저항 등으로 과세를 철회하였으며 현재 증권거래세를 중심으로 주식 관련 세제를 운영하고 있는 상황

- 1차 도입(1973년)
- 2차 도입 추진(1989년)
  - 과열된 주식시장 안정 및 조세 정의 실현을 위한 주식 양도소득세 시행 (세율 50%) 발표(1988년 9월)
  - 주식시장 부양을 위한 추가 대책 시행: 증권거래세 인하, 양도소득세 면세한도 인상, 국영은행을 통한 우량주 매입 등

- 조세 저항 발행: 양도소득세 시행과 함께 금융실명제가 실시되는 것에 대한 거부감, 주식시장 회복에도 불구하고, 차명계좌 등을 통한 양도소득세 회피 발생, 시스템 구축 미비, 중국과의 지정학적 갈등 등 시장 악재 상황
- 1990년 1월 양도소득세 철회, 증권거래세는 재인상(0.15%→0.6%)
- 3차 도입 추진(2013년)
  - 2013년 중반 양도소득세(고소득자) 과세 법안 통과, 2018년으로 시행 유예
  - 2017년 증권거래세 인하

## 다. 질의 및 답변

- (NABO) 대만의 주식 관련 세금인 양도소득세와 증권거래세에 대한 소개
  - (답변) 주식 관련 세금으로는 두 가지 종류가 있음. 주식 양도소득세와 증권거래세임
    - 증권 거래세와 관련해서는 일단 매매자가 일정한 금액으로 매도를 하고 나면 3% 비율로 세금을 내야 함
    - 주식 양도소득세와 증권 거래세는 소득세의 일부이며, 개인 종합소득세에 귀납돼서 함께 부과를 해야 하는데 실질적으로 징수가 이루어지고 있지 않고 있음
    - 주식 양도소득세는 세 번 도입된 적이 있음
    - 첫 번째는 1973년이며, 당시 경제 상황이 굉장히 열악했기 때문에 정부에서는 개인의 주식 양도소득세를 통해 세율을 높이려고 1973년 3월 1일에 도입함. 시행은 했지만 바로 에너지 위기가 닥쳐서 1976년 10월에 부득이하게 과세를 중단함
    - 두 번째로는 1988년에 재정부장관이었던 고완룡 여성 장관이 1989년 1월 1일부터 주식 양도소득세를 부활하겠다고 선언을 했음. 그 당시 대만에 주식 투기가 성행을 해서 과열된 주식시장을 안정시키고 빈부 격차를 줄이는 등 조세 정의를 실현하기 위하여 시도를 했던 것임. 주식 양도소득세를 부활하겠다고 선언을 하고 난 직후 15일 동안 주식이

폭락을 했고, 중국과의 지정학적 갈등 등 시장 악재 상황 등으로 인한 조세 저항이 발생함. 그래서 1990년 1월 1일 주식 양도소득세를 폐지하기로 선언을 했고, 양도소득세 폐지와 함께 증권 거래세에 대한 세율은 3%에서 6%로 올린 이후 고완룡 장관은 사퇴를 하게 됨

- 세 번째로는 20년 정도의 시간이 흐른 뒤인 2013년임. 고완룡 장관의 딸인 리오이루라는 재정부 장관이 2012년에 재임을 해서 바로 소득세 개혁을 시작하는데 주식 양도소득세도 포함되어 있음. 그때 리오이루 장관이 고완룡 장관의 딸이어서 매체에서는 어머니의 복수를 하려고 '딸이 칼을 갈고 있다'라고 보도함. 그 당시 여론이 너무 들끓어서 국회에서 그 해결 방안으로 주식 양도소득세와 관련된 새로운 버전을 내놓았는데 그다지 효과적이지 못했고 리오이루 장관도 사임을 함
- 2012년 8월 8일에 주식 양도소득세 관련 수정안이 통과되고, 2013년에 다시 주식 양도소득세 도입이 추진됨. 주요 내용은 특정 주식에 대해 과세를 하는 방안이었음. 그런데 마침 그때 여러 가지 악재가 겹쳐서 대만 수출이 대폭 감소를 했고, 대중들은 그 원인을 증권 양도소득세의 부활로 생각하게 됨. 그러던 중, 2015년에 글로벌 경제 위기가 닥쳤고, 주식 불확실성에 대한 원인을 없애기 위해서 정부에서 여러 가지 방안을 모색했고, 2016년부터 증권 양도소득세를 전면 폐지하기로 결정함

#### □ (NABO) 대만의 주식 증권거래세의 세율과 수입 현황

- (답변) 대만의 증권거래세는 1965년에 처음 시행을 했고, 세율은 1.5%이었음. 증권시장의 투기 활동을 억제하고, 자본 시장의 건전한 발전을 촉진하기 위하여 1978년에 증권 거래세 세율을 3%로 올림. 1990년 1월 1일 증권 양도소득세 폐지에 따라 증권 거래세를 3%에서 6%로 올렸고, 1992년의 주식 시장의 지속적인 침체로 인해 1993년에 세율을 다시 3%로 조정함
- 2017년에는 기업의 상황이 좋아졌으나 주식 거래량이 그만큼 오르지 않아 개인과 투자자들의 투자를 유도하고자 당일 거래에 한해서 3%에

서 1.5%로 조정을 함. 그리고 이 수치는 2017년 4월 28일부터 2024년 12월 31일까지 유효함

- [표 1]은 최근 10년간(2014~2023년) 증권 거래세 수입 현황임. 2014년을 보시면 당시 증권 거래세로 거둬들인 세금이 887억원밖에 되지 않음. 2020년부터 눈에 띄게 증가를 했고, 2021년에는 최고치를 기록함
- 증권 거래세의 추진 방향에 대해서 알려드리고자 함. 증권거래세 과세는 대만 정치·사회·경제에 많은 영향을 끼침. 사회에서는 아직까지도 주식 양도소득세를 재개하자는 여론이 있는데 이는 상당히 민감한 주제임. 누군가 말을 꺼내기만 하면 사퇴를 하게 되고, 시장의 전체적인 상황과 국내·외 지수 등을 고려하여 이 주제에 대해서 다시 논의를 해보자는 의견이 많음

[최근 10년간 증권거래세 수입 현황]

(단위: 억원)

연도	2014	2015	2016	2017	2018	2019	2020	2021	2022	2023
수입	887	820	709	900	1,012	912	1,506	2,754	1,756	1,973

자료: 대만 재정부

□ (NABO) 주식 양도소득세에 관해서 말씀드리자면, 한국에서는 원래는 금융투자소득세가 2025년부터 시행 예정이었는데, 폐지안을 야당 대표가 수용을 해서 2025년에는 시행하지 못하게 되었고, 현재 법안 자체가 폐지될 위기에 놓여 있음. 대만의 주식 양도소득세 도입과 관련한 실패 배경 중 금융실명제가 주요 원인이었는지 여부

○ (답변) 대만의 주식 양도소득세 실패의 배경은 금융실명제가 아님. 대만에서 실시한 금융실명제가 한국의 금융실명제와 같은 성격인지는 모르겠습니다만, 대만의 주식 양도소득세 실패는 금융실명제하고는 관계가 없음. 그리고 주식 양도소득세도 당시에는 납세 의무자가 신청을 하는 것이었기 때문에 대만은

금융실명제하고는 관계가 없었음. 대만은 주식 거래를 할 때 실명 등록을 하기 때문에 납세 의무자가 바로 주식 거래자임

- 금융실명제보다는 양도소득세를 계산해야 하는 상황이 주식 양도소득세 실패 배경이었음. 대만에서 주식 거래를 하려면 개인의 실명으로 되어 있는 통장이 있어야 함. 개인통장 안에 있는 금액으로 주식 거래를 해야 하는데, 매수한 금액과 매도한 금액이 그 통장의 입·출금 내역에 모두 기록됨. 이것을 바탕으로 소득이 얼마인지를 계산을 하고 추후 종합소득세를 신고할 때 그 금액을 신고해야 하는데, 이것을 계산하는 방식에서 대중들의 반감이 굉장히 심했음
- 또한 계산 방식의 문제가 아니라 시장과 정치의 이념의 문제가 가장 컸다고 볼 수 있음. 그 당시에 소득을 계산하는 방식을 최대한 간소화하긴 했는데, 주식 시장의 부정적인 영향이 굉장히 컸음. 주식 양도소득세 도입 실패의 배경은 계산 방식의 문제라기 보다는 정치와 시장의 영향이 컸다고 볼 수 있음

□ (NABO) 우리나라는 최근 국내 자본시장뿐만 아니라 미국 시장에 투자를 많이 하고 있어서 해외 주식 시장으로의 자본 유출이 문제가 되고 있음. 이런 상황에서 금융투자소득세 재도입이 가능할지 알 수 없는 상황임. 대만에서 만약에 증권 양도소득세 도입을 재추진한다면 해외로의 자본 유출에 대한 우려는 없는지 여부

○ (답변) 대만 사람들은 익숙한 것을 좋아하기 때문에 잘 모르는 해외 기업에 투자하기보다는 이해도가 높은 국내 기업에 대한 투자를 비교적 선호하는 편임. 그래서 해외로의 자본 유출에 대해서는 크게 걱정을 하지 않아도 되는 상황임

□ (NABO) 증권거래세 세율은 단일 세율이고, 거래량에는 연동되지 않는 것인지 여부

- (답변) 대만의 증권거래세는 거래량하고는 상관이 없고, 거래 금액하고만 관계가 있음
  
- (NABO) 양도소득세와 근로소득세 간의 과세 형평성이나 조세 정의에 대한 사회적 비판이 있는지 여부
  - (답변) 사실 양도소득세와 근로소득세에 대한 사회적 비판은 항상 있었음. 주식 양도소득세는 폐지됐지만, 증권 거래세를 통해서 일부 세금을 부담하고 있고, 배당 수익에 대한 세금도 과세를 하고 있음. 대신에 근로소득세는 최대한 간소화하려고 노력하고 있음. 사실 이 문제는 형평성으로만 보기는 어렵고, 경제 발전 측면에서 고려해야 함. 그리고 저희는 주식에 대한 과세를 장려하기 위한 여러 가지 방안을 계속 모색하고 있고, 주식 관련 소득에 대해서는 일정한 세율로 계속 과세를 하고 있음
    - 주식 관련 세금과 관련해서 말씀드리자면, 투자자들은 주식 거래 건수마다 세금을 내야 하기 때문에 부담이 큼. 자본은 원래 자유롭게 유통이 되어야 하는데 개인이 부담을 느끼는 순간 소비가 위축됨에 따라 국가의 경제 발전에도 어느 정도 영향을 미침
    - 그래서 개인이 투자에 대해 위축되면 기업의 자금이 줄어들고, 기업의 자금이 줄어드는 순간 경영이 어려워지고, 구직자들의 취업이 어려워지는 연속적인 문제들이 발생함. 따라서 주식 양도소득세는 형평성보다는 사회·경제의 발전 측면에서 다방면으로 고려해야 하는 문제임
  
- (NABO) 국회예산정책처는 조세 분석, 예산안 분석, 재정 전망 관련 전문 기관이기 때문에 이번 기회를 통해서 한국의 국회예산정책처와 대만의 재정부가 교류를 계속 이어나갔으면 함

## 라. 방문사진

### [대만 재정부 방문 및 면담]



## 가. 개요

### □ 방문 일시 및 장소

- 일 시: 2024. 11. 28.(목)
- 장 소: 대만 입법원
- 면담자
  - HUANG, YAN-BIN : Associate Researcher
  - LI, YU-QIANG : Researcher
  - TIAN, HUA-REN : Section Chief
  - HUANG, XIN-YU : Section Member
  - LIN, MING- HUI : Senior Secretary
  - LEE, MING-JU : Section Member
  - CHEN, JING-FANG : Senior Secretary 등

## 나. 주요 내용

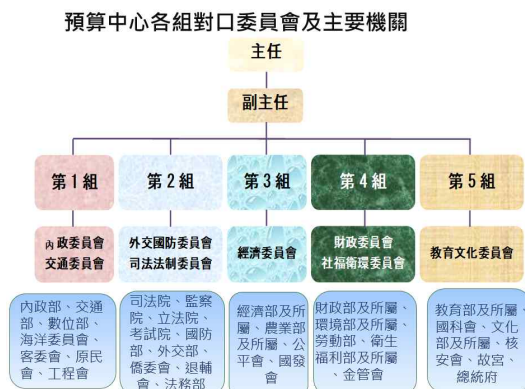
### □ 대만의 법체계 및 입법절차에 대한 현황 파악

- 대만의 입법원은 직접선거를 통해 선출된 입법위원으로 구성되어 입법권을 행사하는 입법기관으로, 대만의 입법 절차와 법률안에 대한 심의 절차 및 재정검토 방식을 우리나라와 비교 분석하여 시사점 도출
- 최근 저출산 관련 정책 동향 파악
  - 대만의 조세 및 지방자치 등 주요 제도적 환경과 저출산 및 고령화 등 인구문제 등이 우리나라와 유사한 측면이 있으므로, 최근 대만의 저출산 관련 정책에 대한 현황 파악을 통해 시사점 도출

## 다. 질의 및 답변

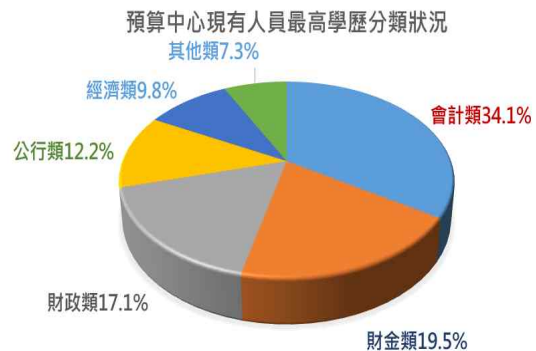
- (NABO) 대만의 경우 의원 입법에 대한 재정지출 관리 시스템 및 법안에 대한 경제적 효과 분석 시스템 있는지, 없다면 이에 대해 어떻게 검토하는지?
- (답변) 중앙정부의 총예산 및 결산이 입법원에 제출되면, 예산센터는 제출한 예산 및 결산에 대한 평가보고서를 토대로 분석
    - 입법원 예산센터는 다섯 개 분야(외교 및 국방, 경제, 교육 및 문화 등)의 전문 부서가 있어 각각의 영역에 대한 연구 및 평가를 수행
      1. 중앙정부 예산에 관한 조사, 분석, 평가 및 협의
      2. 중앙정부 예산에 관한 조사, 분석, 평가 및 협의
      3. 예산 관련 법안에 대한 조사, 분석, 평가 및 협의
      4. 기타 예산 및 결산과 관련된 자문사항
- (NABO) 입법원의 재정지출 관리에 대해 설명해주시면서, 예산심사센터에 대해 말씀해주셨는데, 이에 대한 상세한 설명
- (답변) 예산심사센터의 핵심 기능은 입법원의 연간 정부예산 심사 업무를 보조하는 것으로, 주요 업무는 행정기관이 제출한 예산안을 검토하고 합리성·적법성 및 필요성에 대한 전문적인 평가를 수행하는 기관임

[예산센터 그룹별 담당 위원회 및 주요 기관]



자료: 입법원

[예산센터 직원 현황]



- 예산심사센터는 각 부처의 예산신청서를 분석하고, 다양한 재정 수요가 정책 목표에 부합하는지에 대해 검토하며, 필요한 경우 조정을 권고하여 입법위원이 정확한 예산심사를 할 수 있도록 지원하는 기관임
  - 예산심사센터의 산하에 있는 재정분석평가예산센터는 재정의 효율성을 확보하기 위하여 데이터 분석을 통해 각종 정책이 미치는 재정적 영향을 평가함
  - 또한 센터는 정부 재정의 투명성을 개선하고 공공 자금 사용에 대한 책임을 강화하기 위하여 정기적으로 예산 집행 보고서를 발행함. 센터에서 발표하는 보고서에는 예산 집행, 재정 현황, 정책 효과성 평가 등이 포함되어 있으며, 이를 통해 입법원과 국민에게 정부의 재정 집행에 대해 이해할 수 있는 기반을 제공함
  - 예산센터의 인적 구성은 43명(박사 2명, 석사 38명)으로 주로 회계·자금 부문 전문가가 53.6%를 차지하며, 변호사 및 회계사 등으로 구성되어 있어 데이터 수집 및 조사를 통해 입법원에 신뢰할 수 있는 재정 자료를 지원하여 데이터에 기반하여 경제적인 측면을 전망하고, 중장기적으로 소요될 재정을 분석하여 재정 계획을 수립할 수 있도록 지원함

[입법원 예산심사센터 조직 및 인원 수]

직함	법정편제	실제인원	직급
주임	1	1	12~13
부주임	1	1	11~12
조장	5	5	연구원 겸임
연구원	6~12	9	10~12
부연구원	13~19	15	10~11
보조연구원	13~19	9	8~9
과원 및 사무원	各1人共3人	3(技工友)	委5-薦7,委3-5及委3-5
합계	39~57	40	비연구자 포함

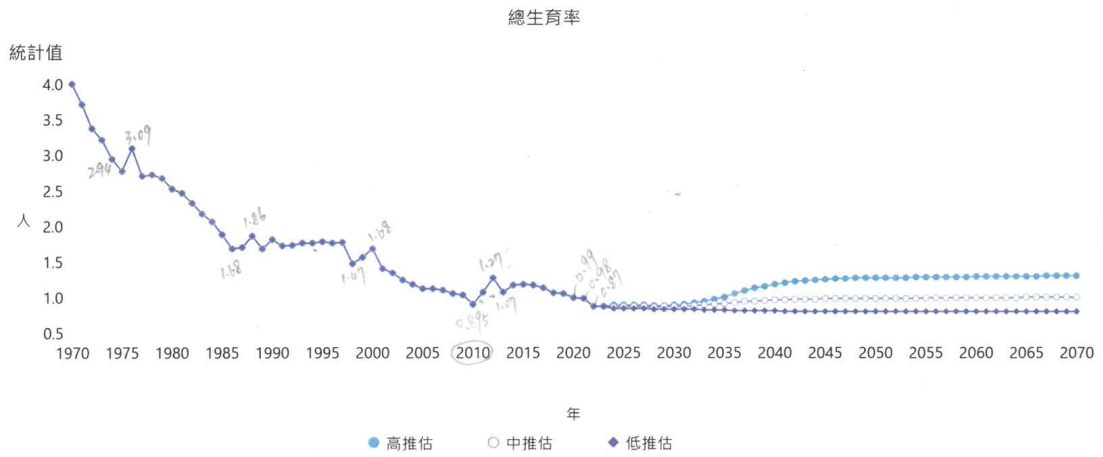
자료: 입법원

□ (NABO) 한국의 경우 저출산이 사회적인 문제로 대두되고 있고, 이를 해결하기 위한 다양한 정책을 추진 중인데 대만의 출산률 및 이를 해결하기 위한 정책은 어떠한지?

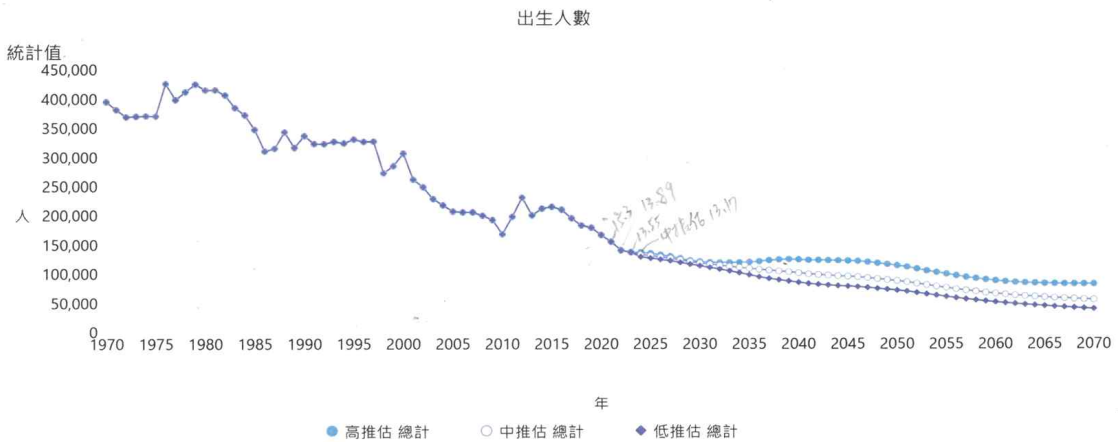
○ (답변) 대만의 경우도 한국과 마찬가지로 저출산이 사회적 문제이며, 대만의 출생률은 나뉘드린 도표에서 알 수 있듯이 매년 감소하고 있음

- 그래프에서 매년 감소하던 출생률이 일시적으로 반등하는 것은 띠에 대한 선호 때문임. 대만 사람들은 띠에 대한 선호가 있어서 용의 해에는 출산률이 증가하는 경향을 보이는데, 주목할만한 점은 최근에는 용 띠인 해에도 출산률이 감소하고 있다는 점임

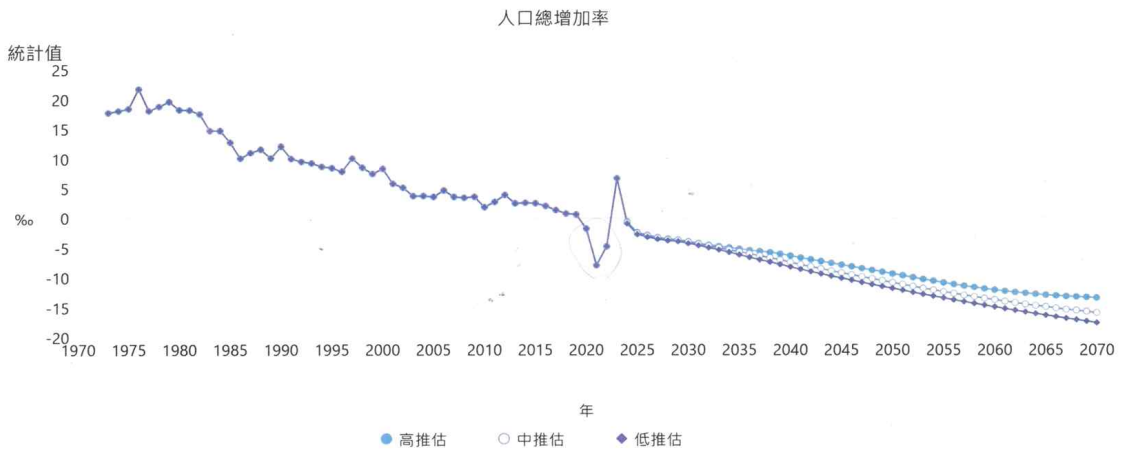
# [대만 인구 및 출생률 현황]



• 1973年(含)以前資料(且按登記日期統計)不包含金門縣及連江縣。  
 • 2024年(含)以後為推估值



• 1971年(含)以前資料不包含金門縣及連江縣。  
 • 2024年(含)以後為推估值。



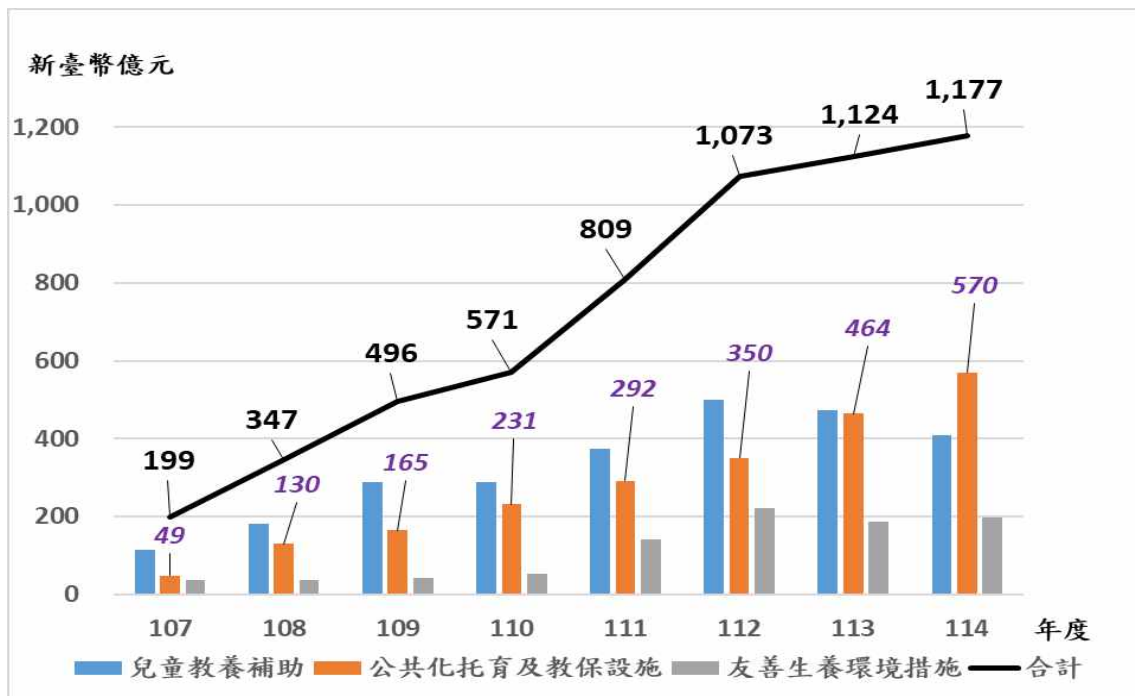
• 1971年(含)以前資料不包含金門縣及連江縣。  
 • 2024年(含)以後為推估值。

자료: 국가발전협의회

□ (NABO) 대만의 경우 저출산을 극복하기 위하여 어떠한 정책을 시도하고 있는지?

- (답변) 대만은 저출산을 극복하기 위하여 다양한 정책을 추진하고 있음
  - 출산율 감소에 대처하기 위한 대책으로 인해 재정 지원이 매년 증가하고 있으며, 보육료 지원 등 다양한 재정사업을 추진 중
  - 저출산 문제를 해결하기 위하여 보조금 인상, 수당 인상, 학비 등 보조금 지원 등과 같은 다양한 재정정책을 추진하고 있고, 휴직 급여와 양육 수당을 동시에 신청할 수 있도록 지원하고 있음
  - 휴직 급여액도 임금의 60%에서 80%로 상향하였으며, 30인 미만 공공기관의 경우 탄력근로시간을 활용할 수 있도록 하는 등 다양한 정책을 추진하고 있음

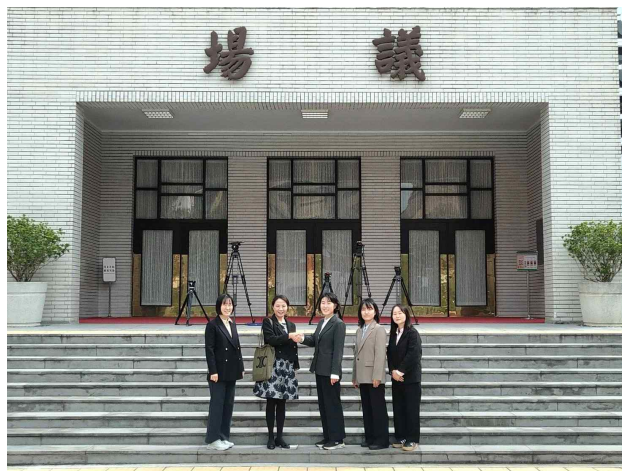
[저출산 관련 재정지출 현황]



자료: 입법원

## 라. 방문사진

[대만 입법원 방문 및 면담]



## 가. 개요

### □ 방문 일시 및 장소

- 일 시: 2024. 11. 28.(목)
- 장 소: KOTRA 타이베이 무역관
- 면담자
  - 이영기 KOTRA 타이베이 무역관 관장
  - 박소민 KOTRA 타이베이 무역관 과장

## 나. 주요 내용

### □ 대만 시장의 최근 경제 동향 및 외국인 투자 유치 정책 현황 파악

- 대만은 TSMC<sup>1)</sup>를 중심으로 한 반도체 산업이 대만 경제 성장을 이끄는 주요 동력이며, 코로나19 팬데믹 이후 대만 내수 경기가 점차 회복되고 있으며, 대만 정부는 외국인 투자 유치를 위해 다양한 인센티브를 제공하고 있음

## 다. 질의 및 답변

### □ (NABO) 대만 시장의 최근 경제 동향과 한국 기업에게 유망한 산업 분야는 무엇인가요?

- (답변) 대만은 지난 몇 년간 글로벌 경기 둔화에도 불구하고 비교적 안정적인 경제 성장을 이루어 왔음. 특히, 반도체 산업을 중심으로 한 제조업 경쟁력이 돋보이며, 세계적인 공급망 재편 속에서 중요한 역할을 수행하고 있음. 최근에

1) Taiwan Semiconductor Manufacturing Company

는 친환경 에너지, 스마트 시티 등 신성장 동력에 대한 투자가 활발함. 특히, 한국 기업의 강점인 IT 기술과 결합한 스마트 솔루션은 높은 시장성을 가지고 있음

- 대만은 반도체, 바이오, 스마트 시티 등 첨단 산업 분야에서 괄목할 만한 성장을 이루고 있으며, 이를 뒷받침하는 정부의 적극적인 정책 지원이 큰 역할을 하고 있음
- 반도체 산업의 견인: TSMC<sup>2)</sup>를 중심으로 한 반도체 산업이 대만 경제 성장을 이끄는 주요 동력임. 글로벌 반도체 수요 증가에 힘입어 대만의 반도체 생산은 지속적으로 확대되고 있음
- 글로벌 공급망 재편의 수혜: 미국과 중국의 갈등 심화로 인해 글로벌 공급망이 재편되면서 대만은 안정적인 생산 기지로 부상하고 있음. 특히, 미국과의 긴밀한 경제 관계를 바탕으로 반도체를 중심으로 한 투자가 활발하게 이루어지고 있음
- 내수 경기 회복: 코로나19 팬데믹 이후 대만 내수 경기가 점차 회복되고 있으며, 특히 정부의 소비 진작 정책과 함께 서비스업 중심으로 성장이 이루어지고 있음
- 인플레이션 압력 증가: 글로벌 공급망 불안과 에너지 가격 상승 등으로 인해 대만 역시 인플레이션 압력이 높아지고 있음
- 부동산 시장 규제 강화: 과열된 부동산 시장을 안정화시키기 위한 정부의 규제가 강화되고 있음

□ (NABO) 대만 정부의 외국인 투자 유치 정책은 어떠하며, 한국 기업에게 어떤 지원책이 제공되나요?

- (답변) 대만 정부는 외국인 투자 유치를 위해 다양한 인센티브를 제공하고 있으며, 특히 한국 기업에 대한 투자 유치에 적극적인 편임. 세제 감면, 부지 제공, 인력 지원 등 다양한 지원책이 마련되어 있음

- 반도체 분야에서는 TSMC를 중심으로 세계적인 반도체 생산 기지를

2) Taiwan Semiconductor Manufacturing Company

구축하고, 파운드리 산업을 집중 육성하고 있음. 바이오 분야에서는 바이오 클러스터를 조성하고 신약 개발, 정밀 의료 등 바이오 산업 전반에 걸쳐 지원을 확대하고 있음. 또한, 스마트 시티 모델 도시를 선정하여 스마트 시티 기술 개발 및 실증을 추진하고 있음

□ (NABO) 코트라에서는 대만 시장 진출을 희망하는 한국 기업에게 어떤 종류의 지원 서비스를 제공하고 있나요?

○ (답변) 코트라에서는 대만 시장 정보 제공, 바이어 매칭, 투자 상담, 무역 상담회 개최, 현지 법인 설립 지원, 현지 네트워킹 및 해외 마케팅 지원 등 다양한 서비스를 제공하고 있음. 특히, 온라인 플랫폼을 통해 실시간으로 정보를 제공하고 있으며, 현지 전문가를 통해 맞춤형 컨설팅을 제공함

□ (NABO) 한국-대만 관계의 최근 동향은 어떠한가요?

○ (답변) 한-대 관계는 경제, 문화 등 다양한 분야에서 긴밀하게 발전하고 있음. 특히, 반도체, 디스플레이 등 첨단 산업 분야에서의 협력이 활발하게 이루어지고 있음



KOTRA 타이베이 무역관 방문



국회예산정책처 단체 사진

## 4

## 타이베이 시의회 방문 및 면담

### 가. 개요

#### □ 방문 일시 및 장소

- 일 시: 2024. 11. 29.(금)
- 장 소: 타이베이 시의회
- 면담자
  - Licheng Tseng : 타이베이 시의회 사무총장
  - Ching-an Chen : Deputy Secretary General
  - Chun Rung Chen : Procedure Section
  - Chang Chiung Yen : Accounting
  - Chang Tsang-Rung : Legal Affaris Office 등

### 나. 주요 내용

#### □ 타이베이시의회(臺北市議會)

- 대만의 지방자치제도 및 지방의회 운영 현황 검토
  - 타이베이시의회는 타이베이시의 행정과 정책을 감시하고, 법안이나 예산안을 심의하는 곳으로 대만의 수도이자 가장 큰 도시인 타이베이를 대표하는 지방의회임
  - 대만의 조례 입안 절차와 조례안에 대한 심의 절차에 대해 분석하고, 조례안에 대한 재정검토 방식을 우리나라와 비교 분석하여 시사점 도출

## 다. 질의 및 답변

- (NABO) 대만의 지방정부 제도와 지방의회에 대한 간략한 소개
  - (답변) 대만의 지방자치제도는 헌법과 헌법 부칙 등에 따라 중앙정부 직할시(直轄市)와 성(省)으로 나뉘고, 성은 현(縣)과 시로 나뉘며, 현은 향(鄉), 진(鎮), 시(市)로 구분됨
    - 이 중 성의 경우는 지방자치단체이긴 하지만, 공법적 지위를 가지고 있지 않기 때문에 형식적인 의미를 지님
    - 직할시, 현, 시, 향, 진, 산간 원주민 지역 등은 모두 지방자치기관으로 법률에 따라 지방자치 제도를 시행하고 상위 정부에서 위탁한 사항을 집행함
    - 2024년 현재 대만에는 전국의 지방자치단체에는 6개 직할시, 13개 현, 3개의 시(市)와 산하에 있는 6개 산간 원주민 지역이 있으며, 198개 향·진·시가 있음
  - 대만의 경우 125만명 이상의 인구가 거주하고, 정치, 경제, 문화 및 도시 지역 개발 측면에서 특별할 경우 지방자치단체를 설치할 수 있음
    - 타이베이 시는 중앙정부의 직할시로, 타이베이를 포함한 직할시에는 시 정부와 시의회가 있으며, 시장과 시의회 의원은 시민에 의해 4년 임기로 선출됨
    - 구(區)의 수장인 구청장은 파견되는데, 시장이 구청장을 법률에 따라 임명하고 해임할 수 있기 때문에 시장의 명령에 따라 구청 업무를 처리함
  - 현은 직할시와 마찬가지로 지방정부와 지방의회를 두는데, 현의 수장과 의회 의원도 주민에 의해 선출되며 임기는 4년임. 이에 따라 지방정부는 행정을 담당하고, 관할하는 향(읍, 시)의 행정을 지도, 감독함
- (NABO) 타이베이 시의회의 특징과 시의회와 시정부와의 견제 및 균형 방법 등에 대한 설명

- (답변) 시의원, 군(시)의원 등은 각각 법률에 따라 선출되는데, 의원의 임기는 4년으로 한국과 달리 재선될 수 있음
  - 타이베이 시의회는 현재 61석의 의석이 있으며 주목할만한 점은 여성 할당제가 있다는 점으로, 규정에 따라 의석수가 4개를 초과하는 경우 4개 의석마다 의석 1개를 추가하여 여성을 선출해야함
- 타이베이 시의회는 자치법규 제정, 예산, 세금, 재산 처분, 감사 보고서 검토 등의 권한이 있음
  - 시정부는 시의회 결의안을 시행해야 하며, 결정된 의안을 시행하기가 어려울 경우에는 의안이 지방자치단체에 송달된 날로부터 30일 이내에 이유를 명시하여 의회에 심의를 요청할 수 있음
  - 재심의 시에는 출석 의원 2/3가 원안을 유지하면, 시정부는 그 결의안을 수용하도록 규정되어 있음

□ (NABO) 타이베이 시의회의 경우 의원 입법에 대한 재정지출 검토 시스템 및 법안에 대한 경제적 효과 분석 시스템이 있는지, 없다면 이에 대해 어떻게 검토하는지?

- (답변) 타이베이 시의회의 경우 의원 입법에 대한 별도의 재정지출 시스템은 없지만, 지방정부는 회계연도가 시작하기 3개월 전까지 지방자치단체의 예산안 검토를 위해 지방의회에 제출해야 함
  - 다만, 법정 예산이 추가적인 조건이나 기한이 정해진 경우, 그 조건이나 기한이 우선함
  - 결산의 경우도 마찬가지로 회계연도 종료 후 4개월 이내에 관계 감사기관에 제출하여야 하며, 최종 감사금액표와 결산심사보고서를 작성하여 감사기관에 제출하여야 함

□ (NABO) 입법원의 경우 예산심사센터에서 입법원의 활동을 지원한다고 말씀해주셨는데, 중앙정부와 달리 지방의 경우는 어떠한지?

- (답변) 지방의회는 다양한 방법을 통해 재정지출에 대해 검토하고 있음. 타이베이시의회는 시장정책보고, 시정총괄심의, 각종 사업부서의 심의 및

특별사업보고, 각종 위원회 업무보고 등을 통해 재정을 검토할 수 있으며, 업무보고 회의 등에서 시장 및 관계기관장에게 정책 우선순위를 설명하고 정책계획 및 예산에 대한 합리적인 자원배분을 요구할 수 있음

- (지방정부 정책보고) 지방의회의 회의 시 지방자치단체의 시장은 정책 보고서를 제출해야 하며 각 사업에 대해 보고함. 이때, 시장은 정책을 구두로 설명하고, 의원들은 그 자리에서 시장의 정책연설 내용에 대하여 질문할 수 있음
- (시정 특별보고) 시정에 중대한 사건이 발생한 경우 시장 또는 직속기관의 장이나 담당자가 관련 보고서를 제출해야 함
- (시정 질의) 의원은 정기회의에서 관할 업무에 관한 사항에 대하여 위원장 또는 부서장에게 질의할 수 있는 권한을 가짐
- (시정부에 참석 및 설명 요청) 시의회는 회의에 있어 특정 사항에 대해 명확히 검토할 필요가 있을 경우 위원장이나 책임자를 참석하게 하여 설명하게 할 수 있음
- (특별 태스크포스 설치) 의회는 법안을 검토하거나 특별조사를 위해 특별 태스크포스를 설치할 수 있음

- 또한 의원은 타이베이시 정부에서 구축한 "의회 안건 관리 시스템(「議會案件管理系統」)"을 이용해서 시 정부의 부서에 정부의 업무 및 예결산 검토와 관련된 정보를 요청할 수 있을 뿐만 아니라 예산 및 결산 관련 정보를 검토할 수 있음
- 관련 규정에 따라 시군구는 의원이 제안하는 지방개발 방안에 대해 투명하고 공개적인 심사 절차를 통해 객관적인 심사기준을 정하여 예산을 편성하도록 되어 있음

## 라. 방문사진

[타이베이 시의회 방문 및 면담]

